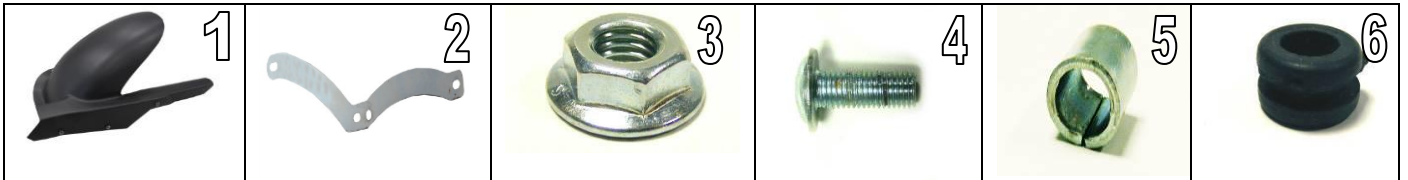


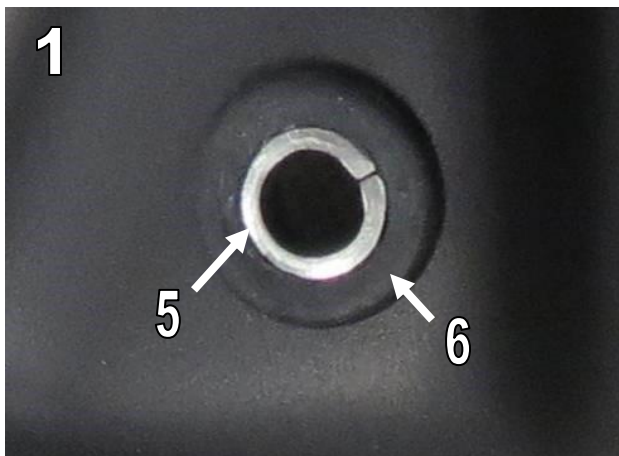
(1) Montagematerial / fitting material:

Nr.	Beschreibung / Description	Menge
1	Hinterradabdeckung / rear hugger	1
2	Halter / Bracket	1
3	Mutter M6 / Flange Nut M6	1
4	Linsenkopfschraube M6x20 / M6x20 socket button screw	4
5	Stahldistanz / steel spacer	4
6	Gummieinsatz / rubber grommet	4



(2) Montageanleitung / fitting instructions:

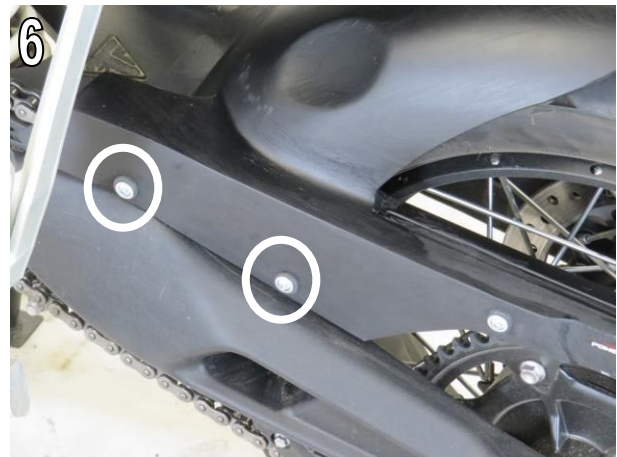
1. Entfernen Sie die originale Hinterradabdeckung / *Remove the original rear hugger*
2. Setzen Sie die Gummieinsätze (6) in die Hinterradabdeckung und die Stahlhülsen (5) in die Einsätze ein. Abb.1/ *Fit grommets (6) into the rear hugger and spacers (5) into grommets. Fig. 1*
3. Entfernen Sie den Fersenschutz auf der linken Seite. Abb. 2 / *Remove the heel guard on the left side. Fig. 2*



4. Entfernen Sie den Kettenschutz. Abb. 3 / Remove the chain guard. Fig. 3
5. Entfernen Sie die Schraube der Bremsleitunghalterung auf der rechten Seite. Abb.4 / Remove the screw of the brake line bracket on the right hand side. Fig.4



6. Befestigen Sie den Halter (2) auf der Innenseite der Hinterradabdeckung (1) mittels Schraube M6x20 (4) und Mutter M6 (3) Abb.5/ Fit bracket (2) to inner side of Hugger(1) using screw M6x20 (4) and Nut (3) Fig.5
7. Montieren Sie die Hinterradabdeckung (1) an die Kettenschutzaufnahmen mittels 2 M6x20 Schrauben Abb. (6). / Fit the hugger (1) to chain guard side using 2 M6x20 screws (4). Fig. 6



8. Befestigen Sie den Bremsleitungshalter mittels Schraube M6x20 (4) Abb. 7 / Fit brake line bracket using M6x20 screw. Fig. 7



WICHTIG: Überprüfen Sie regelmäßig die Ausrichtung der Hinterradabdeckung und die Spannung der Befestigungsschrauben. / IMPORTANT: Always check alignment of rear hugger and mounting bolts tension periodically.