

Teiletyp : LD-LN-FD-DD-AH-LSB-LZ-HZ-BZ
Hersteller : Ernst Fehling GmbH & Co.

TEILEGUTACHTEN

über die Vorschriftmäßigkeit eines Fahrzeuges bei bestimmungsgemäßem Ein- oder Anbau von Teilen gemäß § 19 Abs. 3 Nr. 4 StVZO

für das Teil / den Änderungsumfang : Kraftrad Sonderlenker
vom Typ : LD-LN-FD-DD-AH-LSB-LZ-HZ-BZ
des Herstellers : Ernst Fehling GmbH & Co.
Metallwarenfabrik
Mendener Straße 1
DE-58739 Wickede (Ruhr)

für die Fahrzeuge : Verwendungsbereich siehe Abschnitt I

0. Hinweise für den Fahrzeughalter

Unverzügliche Durchführung und Bestätigung der Änderungsabnahme:

Durch die vorgenommene Änderung erlischt die Betriebserlaubnis des Fahrzeuges, wenn nicht unverzüglich die gemäß StVZO § 19 Abs. 3 vorgeschriebene Änderungsabnahme durchgeführt und bestätigt wird oder festgelegte Auflagen nicht eingehalten werden!

Nach der Durchführung der technischen Änderung ist das Fahrzeug unter Vorlage des vorliegenden Teilegutachtens unverzüglich einem amtlich anerkannten Sachverständigen oder Prüfer einer Technischen Prüfstelle oder einem Prüferingenieur einer amtlich anerkannten Überwachungsorganisation zur Durchführung und Bestätigung der vorgeschriebenen Änderungsabnahme vorzuführen.

Einhaltung von Hinweisen und Auflagen:

Die unter III. und IV. aufgeführten Hinweise und Auflagen sind dabei zu beachten.

Mitführen von Dokumenten:

Nach der durchgeführten Abnahme ist der Nachweis mit der Bestätigung über die Änderungsabnahme mit den Fahrzeugpapieren mitzuführen und zuständigen Personen auf Verlangen vorzuzeigen; dies entfällt nach erfolgter Berichtigung der Fahrzeugpapiere.

Berichtigung der Fahrzeugpapiere:

Die Berichtigung der Fahrzeugpapiere (Fahrzeugbrief und Fahrzeugschein, Betriebserlaubnis nach § 18 Abs. 5 StVZO oder Anhängerverzeichnis, bzw. Zulassungsbescheinigung Teil 1 und 2) durch die zuständige Zulassungsbehörde ist durch den Fahrzeughalter entsprechend der Festlegung in der Bestätigung der ordnungsgemäßen Änderung zu beantragen.

Weitere Festlegungen sind der Bestätigung der ordnungsgemäßen Änderung zu entnehmen.

Teiletyp : LD-LN-FD-DD-AH-LSB-LZ-HZ-BZ
Hersteller : Ernst Fehling GmbH & Co.

I. Verwendungsbereich

Fahrzeughersteller : Harley-Davidson
EG-BE-Nr. : e4*2002/24*0414*06-18
Fahrzeugtyp / u. -ausführung : FD2
Handelsbezeichnung : FXDB Street Bob
Varianten : D4F/D4R/D4S/DMS/DMF
Versionen : GTAAB0/GHAAE0

Weitere erforderliche Angaben oder : Keine
Einschränkungen zum Verwendungs-
bereich an Fahrzeugen

II. Beschreibung des Teiles / des Änderungsumfanges

Typ : LD-LN-FD-DD-AH-LSB-LZ-HZ-BZ
Ausführung : TB-3175
Kennzeichnung : Siehe Anlage 1 Verwendungsbereich Lenker
 Art : Fehling Logo und Typ-Nummer geprägt oder
 gelasert
 Ort : Zwischen den Einspannstellen oder auf dem rechten
 Lenkerholm
Technische Daten / Beschreibung : -
 Hauptabmessungen : Siehe Anlage 1
 Durchmesser : Siehe Anlage 1
 Werkstoff : Stahlrohr 31,75 x 3
 Griffenden 25,4 x 2/3
 EN10305-3-S235
 Befestigung : geschraubt
 Anbau : Siehe Montageanleitung

III. Hinweise zur Kombinierbarkeit mit weiteren Änderungen

Hinsichtlich der Kombinierbarkeit mit anderen möglichen Umrüstmaßnahmen gibt es folgende Einschränkungen:

Die Verwendung der unter Pkt. II genannten Rohrlenker ist grundsätzlich mit Lenkeraufnahme 31,75mm Innenmaß zulässig

Weitere Kombinationen mit weiteren Umrüstungen wurden nicht untersucht.
Es bestehen keine Bedenken gegen weitere technische Änderungen sofern für diese gültige Prüfzeugnisse vorliegen. Die gegenseitige Beeinflussung bei Kombinationen von Änderungen ist gesondert zu beurteilen.

Teiletyp : LD-LN-FD-DD-AH-LSB-LZ-HZ-BZ
Hersteller : Ernst Fehling GmbH & Co.

IV. Hinweise und Auflagen

Auflagen für den Hersteller / Einbaubetrieb:

- Das Teilegutachten ist mitzuliefern. Damit und mit der o.g. Kennzeichnung bescheinigt der Hersteller die Übereinstimmung der Teile mit dem Prüfmuster.
- Jedes Bauteil muss eindeutig gekennzeichnet sein.
- Jedem Teil ist eine Fahrzeug- u. dem Änderungsumfang entsprechende spezifische Montageanleitung mitzuliefern.
- Der Anbau muss gemäß der Montageanleitung des Herstellers ausgeführt werden.

Hinweise und Auflagen zum Anbau:

- Auf Freigängigkeit der Lenkanlage und des Lenkers sowie der Bedienteile zu Kraftstoffbehälter und/oder anderen Fahrzeugteilen ist zu achten, ggf. auch auf Bedienbarkeit der Sicherungseinrichtung gegen unbefugte Benutzung sowie die Wirksamkeit der Begrenzungseinrichtung für die Lenkung.
- Die elektrischen Leitungen, Bowdenzüge und Hydraulikleitungen müssen eine ausreichende Länge aufweisen.
- Elektrische Leitungen, Bowdenzüge und Hydraulikleitungen sind gegen Knicken oder Scheuern zu sichern.
- Bei hydraulischen Bremsanlagen muss sich der Hauptbremszylinder und der Vorratsbehälter in einer vom Bremsen- bzw. Fahrzeughersteller vorgesehenen Arbeitslage befinden, um zu gewährleisten, dass beim Betätigen der Bremse keine Luft in das Bremssystem gelangen kann.
- Die Bremsschläuche dürfen einen minimalen Biegeradius von 40 mm nicht unterschreiten; Beim Ein- oder Ausfedern und bei Lenkeinschlag dürfen die Brems-schläuche nicht verdrillt werden.
- Die Notwendigkeit der Verwendung von längeren/kürzeren Austauschbrems- und/oder – Kupplungsleitungen anstelle der serienmäßigen Leitungen ist zu prüfen; ww. sind Austausch- Bremsleitungen zu verwenden, welche die Prüfnorm FMVSS 106 erfüllen. In letzterem Fall ist ein entsprechendes Teilegutachten vorzulegen
- Der korrekte Einbau sowie die sichere und dauerhafte Befestigung der Umrüstung ist zu überprüfen; ggf. ist eine Einbaubestätigung über den korrekten Einbau der Umrüstung einer autorisierten Person oder Fachwerkstatt vorzulegen
- Die Funktion und Wirkung der Betriebsbremsanlage an Achse 1 ist zu prüfen
Die im Verwendungsbereich der Anlage 1 aufgeführten Sonderlenker dürfen nur mit originalen oder Zubehör Lenkerhaltern/Risern mit einem Innendurchmesser von 31,75mm (1 ¼“) montiert werden.

Hinweise und Auflagen für die Änderungsabnahme:

- Die oben aufgeführten Hinweise und Auflagen sind zu beachten

Teiletyp : LD-LN-FD-DD-AH-LSB-LZ-HZ-BZ
Hersteller : Ernst Fehling GmbH & Co.

Hinweise und Auflagen für den Fahrzeughalter:

- Die Angaben zur „Berichtigung der Fahrzeugpapiere“ sind zu beachten.
- Die oben genannten Hinweise und Auflagen sind zu berücksichtigen.
- Die Montage sollte in einer Fachwerkstatt erfolgen

Berichtigung der Fahrzeugpapiere

Eine Berichtigung der Fahrzeugpapiere ist erforderlich, aber zurückgestellt.
Sie ist der zuständigen Zulassungsbehörde bei deren nächster Befassung mit den Fahrzeugpapieren durch den Fahrzeughalter zu melden.
Folgendes Beispiel für die Eintragung wird vorgeschlagen:

Feld	Eintragung
22	M. Sonderlenker d. Herst. Fehling GmbH, Kennz.: XYZ, Breite: XXX mm***

Teiletyp : LD-LN-FD-DD-AH-LSB-LZ-HZ-BZ
Hersteller : Ernst Fehling GmbH & Co.

V. Prüfgrundlagen und Prüfergebnisse

Die Sonderlenker wurden unter folgenden Gesichtspunkten geprüft:

- Der oben beschriebene Änderungsumfang wurde gemäß VDTÜV-Merkblatt 763 vom 01.2011 geprüft.
Der beschriebene Änderungsumfang entspricht den Forderungen der oben genannten Prüfgrundlage.
- Die Sonderlenker wurden einer Betriebsfestigkeitsprüfung gemäß o.a. Richtlinie unterzogen.
- Die Prüffahrzeuge wurden einer Anbauprüfung bzgl. der Freigängigkeit zu allen anderen Fahrzeugteilen unterzogen.
- Mit exemplarisch ausgewählten Prüffahrzeugen wurden Fahrdynamikprüfungen bis in den Bereich der bauartbedingten Höchstgeschwindigkeit und Fahrbahnbeschaffenheiten durchgeführt.
- Bei den Fahrdynamikprüfungen wurden keine negativen Auswirkungen auf das Fahr-, Lenk- und Bremsverhalten an den Prüffahrzeugen festgestellt.
- Bei der Anbauprüfung wurde eine ausreichende Freigängigkeit zu allen anderen Fahrzeugteilen festgestellt.
- Die Prüfergebnisse beziehen sich ausschließlich auf die unter Punkt II. beschriebenen Prüfgegenstände unter Berücksichtigung des unter Punkt I. (bzw. Anlage V) angegebenen Verwendungsbereiches.

Die Ergebnisse entsprechend oben genannter Prüfgrundlagen wurden positiv bewertet.

Gegen die Verwendung der Bauteile gemäß Punkt II an den Fahrzeugen gemäß Punkt I bestehen keine Bedenken.

VI. Anlagen

Anlage 1 : Ausführung und Varianten (1 Seite)
Anlage 1 : Exemplarische Zeichnung mit Technischem Datenblatt (3 Seiten)
Anlage 2 : Fotoblatt (5 Seiten)
Anlage 3 : Montageanleitung (1 Seite)

Teiletyp : LD-LN-FD-DD-AH-LSB-LZ-HZ-BZ
Hersteller : Ernst Fehling GmbH & Co.

VII. Schlussbescheinigung

Es wird bescheinigt, dass die im Verwendungsbereich beschriebenen Fahrzeuge nach der Änderung und der durchgeführten und bestätigten Änderungsabnahme unter Beachtung der in diesem Teilegutachten genannten Auflagen und Hinweise insoweit den Vorschriften der StVZO in der heute gültigen Fassung entsprechen. Der Hersteller (Inhaber des Teilegutachtens) hat (durch das Zertifikat Nr.: K2-1800522.03-T) den Nachweis erbracht, dass er ein Qualitätssicherungs-system gemäß Anlage XIX, Abschnitt 2 StVZO unterhält.

Das Teilegutachten umfasst die Blätter 1 - 6 und die unter VI. aufgeführten Anlagen und darf nur in vollem Wortlaut vervielfältigt und weitergegeben werden.

Das Teilegutachten verliert seine Gültigkeit bei Änderungen der Teile oder wenn vorgenommene Änderungen an den beschriebenen Fahrzeugtypen die Verwendung der Umrüstung beeinflussen sowie bei Änderung der gesetzlichen Grundlagen.

Die Prüfergebnisse beziehen sich ausschließlich auf oben genannte Prüfgegenstände. Rückwirkungen auf die Lebensdauer von Fahrzeugteilen sind nicht Gegenstand dieses Gutachtens.

Stuttgart, den 29.11.2021



Dipl.-Ing. (FH) Hartmut Lehnert

Teiletyp : LD-LN-ULZ-LSB-AH-OWM
 Hersteller : Ernst Fehling GmbH & Co.

Anlage 1

Anlage 1: Ausführung und Varianten

**Lenker aus Rohr 31,75 mm (1 ¼“),
 Griffenden 25,4 mm Ø (1“)**

Ausführung:
Mit oder ohne Rändelung
An jedem Griffende darf 1 Bohrung bis 5 mm Durchmesser zur Arretierung der Armaturen angebracht werden
Mittig zwischen der Klemmung darf 1 Bohrung bis 5 mm Ø für Kabel von Lenkerenden Blinkern angebracht werden
Grifflänge 200 (Standard) bis 245 mm, auch rechts/links unterschiedlich

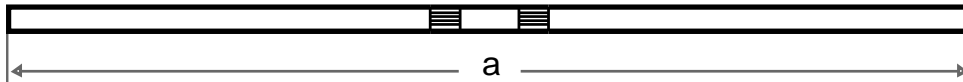
Maße: Technische Bemaßung	
a	Breite über alles
b	Höhe am Ende der äußeren Biegung, bei senkrecht stehendem Lenker. (Die Maße in Anbaulage können stark abweichen)
c	Tiefe nach hinten, bei senkrecht stehendem Lenker. (Die Maße in Anbaulage können stark abweichen)
d	Höhe am Ende des Griffendes, bei senkrecht stehendem Lenker. (Die Maße in Anbaulage können stark abweichen)
e	Gemessen am Schnittpunkt der Rohr-Aussenkanten

Varianten:	
1	5 mm Bohrung zwischen den Einspannstellen
2	5 mm Bohrung im Griffbereich
3	Rändelung an der Einspannung
4	Kabelkerbe im Bereich der Griffe. Auch in Kombination mit Variante 5, 6, 7, 8
5	Je 1 Langloch 10 x 20 im Bereich der Griffe und je 1 Langloch 10 x 20 im Bereich der Einspannstellen (Alternativ 4 x Bohrung 10,5)
6	Je 1 Langloch 10 x 20 im Bereich der Griffe und 1 Langloch 10 x 20 zwischen den Einspannstellen (Alternativ 3 x Bohrung 10,5)
7	Je 1 Langloch 13 x 30 im Bereich der Griffe und 1 Langloch 13 x 40 zwischen den Einspannstellen
8	Je 1 Langloch 13 x 30 oder 10 x 20 in der Kabelkerbe im Bereich der Griffe und 3 x Langloch 10 x 20 im Klemmbereich (2 x im Bereich der Einspannstellen (bei 31,75 mm quer oder längs) und 1 x zwischen den Einspannstellen)
9	Elektronischer Gasgriff (TBW) für Harley-Davidson: Diese Ausführung kann ab Werk oder nachträglich angebracht werden. Dazu muss das rechte Griffende 13 mm gekürzt werden, 145 mm tief auf 20,5 mm Durchmesser aufgebohrt werden und am Rohrende 3 Fräsungen angebracht werden. (In Kombination mit Variante 5, 6, 7 oder 8, auch in Kombination mit Variante 4)

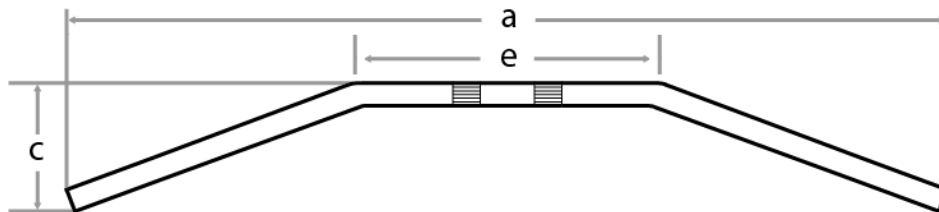
Teiletyp : LD-LN-FD-DD-AH-LSB-LZ-HZ-BZ
 Hersteller : Ernst Fehling GmbH & Co.

Anlage 2

Anlage 2: Exemplarische Zeichnung mit Technischem Datenblatt



Kennzeichnung	a	b	c	d	e	Varianten:
Straight 2 HDF	850					1, 2, 3, 4, 5, 6, 7, 8, 9
Straight 3 HDF	950					1, 2, 3, 4, 5, 6, 7, 8, 9

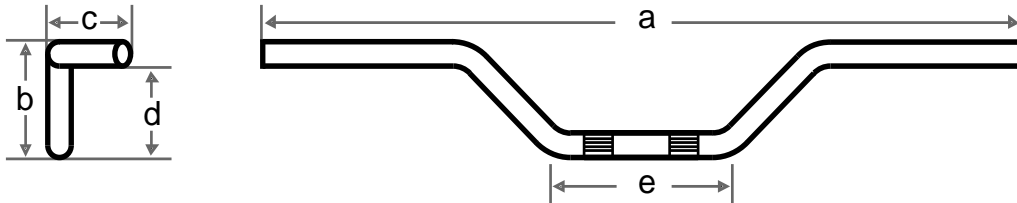


Kennzeichnung	a	b	c	d	e	Varianten:
LD 6 HDF	815		120		225	1, 2, 3, 4, 5, 6, 7, 8, 9
LD 9 HDF	970		175		330	1, 2, 3, 4, 5, 6, 7, 8, 9
LD 19 HDF	870		175		230	1, 2, 3, 4, 5, 6, 7, 8, 9
LD 20 HDF	825		170		280	1, 2, 3, 4, 5, 6, 7, 8, 9

Teiletyp : LD-LN-FD-DD-AH-LSB-LZ-HZ-BZ

Hersteller : Ernst Fehling GmbH & Co.

Anlage 2

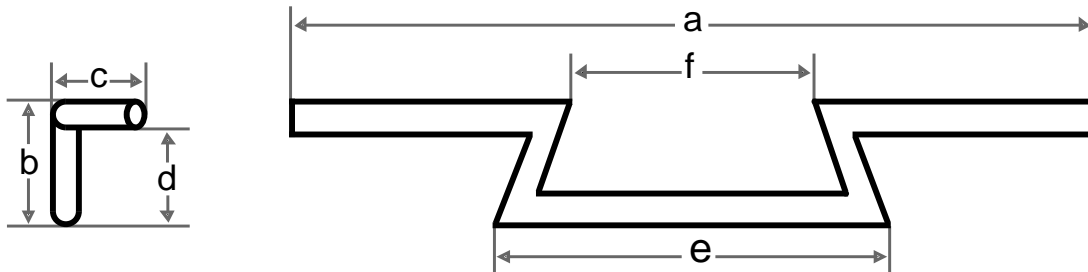


Kennzeichnung	a	b	c	d	e	Varianten:
LN 61 HDF	980	310	240	220	285	1, 2, 3, 4, 5, 6, 7, 8, 9
LN 62 HDF	1010	410	240	320	285	1, 2, 3, 4, 5, 6, 7, 8, 9
LN 63 HDF	1035	495	240	400	285	1, 2, 3, 4, 5, 6, 7, 8, 9
LN 64 HDF	985	215	245	130	255	1, 2, 3, 4, 5, 6, 7, 8, 9
LN 65 HDF	1025	250	255	165	255	1, 2, 3, 4, 5, 6, 7, 8, 9
LN 66 HDF	930	185	225	410	345	1, 2, 3, 4, 5, 6, 7, 8, 9
LN 67 HDF	890	65	305	60	210	1, 2, 3, 4, 5, 6, 7, 8, 9
LN 68 HDF	990	65	305	60	270	1, 2, 3, 4, 5, 6, 7, 8, 9
LN 69 HDF	995	65	200	115	180	1, 2, 3, 4, 5, 6, 7, 8, 9
LN 70 HDF	1070	70	225	125	180	1, 2, 3, 4, 5, 6, 7, 8, 9
LN 71 HDF	1000	65	230	120	215	1, 2, 3, 4, 5, 6, 7, 8, 9
LN 72 HDF	1030	130	250	110	200	1, 2, 3, 4, 5, 6, 7, 8, 9
FD 10 HDF	870	65	180	75	175	1, 2, 3, 4, 5, 6, 7, 8, 9
DD 8 HDF	990	200	230	375	375	1, 2, 3, 4, 5, 6, 7, 8, 9
AH 1 HDF	950	385	195	350	310	1, 2, 3, 4, 5, 6, 7, 8, 9
AH 2 HDF	925	300	195	265	310	1, 2, 3, 4, 5, 6, 7, 8, 9
SB 1 HDF	920	120	125	80	245	1, 2, 3, 4, 5, 6, 7, 9
LSB 1 HDF	950	370	245	285	325	1, 2, 3, 4, 5, 6, 7, 8, 9
LSB 2 HDF	1025	425	265	335	345	1, 2, 3, 4, 5, 6, 7, 8, 9
LSB 9 HDF	825	430	220	350	310	1, 2, 3, 4, 5, 6, 7, 9

Teiletyp : LD-LN-FD-DD-AH-LSB-LZ-HZ-BZ

Hersteller : Ernst Fehling GmbH & Co.

Anlage 2



Kennzeichnung	a	b	c	d	e	Varianten:
LZ 5 HDF	920	85	32	50	350	1, 2, 3, 4, 5, 6, 7, 8, 9
LZ 6 HDF	870	85	32	50	300	1, 2, 3, 4, 5, 6, 7, 8, 9
LZ 7 HDF	870	85	120	50	300	1, 2, 3, 4, 5, 6, 7, 8, 9
LZ 8 HDF	920	85	120	50	350	1, 2, 3, 4, 5, 6, 7, 8, 9
LZ 9 HDF	850	145	120	110	300	1, 2, 3, 4, 5, 6, 7, 8, 9
LZ 10 HDF	900	145	120	110	350	1, 2, 3, 4, 5, 6, 7, 8, 9
HZ 1 HDF / HZ HDF 1	870	120	120	90	305	1, 2, 3, 4, 5, 6, 7, 8, 9
HZ 2 HDF	900	235	120	200	380	1, 2, 3, 4, 5, 6, 7, 8, 9
BZ 1 HDF	810	295	95	155	260	1, 2, 3, 4, 5, 6, 7, 9
BZ 2 HDF	830	345	95	200	260	1, 2, 3, 4, 5, 6, 7, 9
BZ 4 HDF	810	185	125	40	260	1, 2, 3, 4, 5, 6, 7, 9

Teiletyp : LD-LN-FD-DD-AH-LSB-LZ-HZ-BZ
Hersteller : Ernst Fehling GmbH & Co.

Anlage 3

Anlage 3: Fotoblatt Lenker



Straight 2 HDF



Straight 3 HDF



LD 6 HDF



LD 9 HDF



LD 19 HDF



LD 20 HDF



LN 61 HDF



LN 62 HDF

Teiletyp : LD-LN-FD-DD-AH-LSB-LZ-HZ-BZ
Hersteller : Ernst Fehling GmbH & Co.

Anlage 3



LN 63 HDF



LN 64 HDF



LN 65 HDF



LN 66 HDF



LN 67 HDF



LN 68 HDF



LN 69 HDF



LN 70 HDF

Teiletyp : LD-LN-FD-DD-AH-LSB-LZ-HZ-BZ
Hersteller : Ernst Fehling GmbH & Co.

Anlage 3



LN 71 HDF



LN 72 HDF



FD 10 HDF



DD 8 HDF



AH 1 HDF



AH 2 HDF



SB 1 HDF



LSB 1 HDF

Teiletyp : LD-LN-FD-DD-AH-LSB-LZ-HZ-BZ
Hersteller : Ernst Fehling GmbH & Co.

Anlage 3



LSB 2 HDF



LSB 9 HDF



LZ 5 HDF



LZ 6 HDF



LZ 7 HDF



LZ 8 HDF



LZ 9 HDF



LZ 10 HDF

Teiletyp : LD-LN-FD-DD-AH-LSB-LZ-HZ-BZ
Hersteller : Ernst Fehling GmbH & Co.

Anlage 3



HZ 1 HDF / HZ HDF 1



HZ 2 HDF



BZ 1 HDF



BZ 2 HDF



BZ 4 HDF

Teiletyp : LD-LN-FD-DD-AH-LSB-LZ-HZ-BZ
Hersteller : Ernst Fehling GmbH & Co.

Anlage 4

Anlage 4: Montageanleitung für Sonderlenker

Der Anbau ist wie beim Serienlenker vorzunehmen. Zusätzliche Befestigungsteile sind nicht erforderlich. Die nachfolgend aufgeführten Punkte müssen jedoch beachtet werden:

1. Der Durchmesser des Sonderlenkers muss dem Durchmesser des Originallenkers entsprechen. Bei abweichendem Durchmesser des Lenkers müssen die Klemmböcke oder Riser dem Lenkerdurchmesser angepasst werden.
2. Bei Lenkern über 350 mm Höhe ist beim Anbau besonders auf den einwandfreien Zustand der Klemmböcke zu achten. Besonders Aluminiumklemmböcke oder -Riser können nach mehrmaligem Verändern der Lenkerstellung oder Umbau auf einen anderen Lenker so stark beschädigt sein, dass eine sichere Befestigung von hohen Lenkern nicht mehr gewährleistet ist. Die Klemmböcke oder Riser müssen in diesem Fall ausgetauscht oder nachgearbeitet werden, um eine sichere Klemmung der Lenker zu erreichen.
3. Bei Fatbar (31,75 mm) Lenkern muss besonders darauf geachtet werden das bei der Montage die Armaturen (z. B. Bremshydraulik) nicht an dem dickeren Lenkerrohr anliegen. Die nicht passenden Armaturen müssen in dem Fall ausgetauscht oder nachgearbeitet werden bis die Armaturen nicht mehr klemmen.
4. Die funktionsgerechte Lage aller Bedienelemente muss auch bei vollem Lenkeinschlag gewährleistet sein.
5. Bei hydraulischen Bremsanlagen muss der funktionsgerechte Anbau gewährleistet sein.
6. Der Lenkeinschlag muss mindestens 30° zu jeder Seite betragen. Der Freiraum zwischen Lenkergriffflächen sowie Betätigungseinrichtungen am Lenker gegenüber Fahrzeugteilen muss bei Lenkereinschlagwinkeln bis 20° mindestens 30 mm betragen. Bei darüber hinaus gehenden Lenkereinschlägen genügt ein Freiraum von 20 mm.
7. Die Sicherung gegen unbefugte Benutzung des Fahrzeugs (Lenkradschloss) muss wirksam bleiben.
8. Die Sicht auf vorgeschriebene Instrumente und Kontrollleuchten darf nicht beeinträchtigt werden.
9. Seilzüge, elektrische und hydraulische Leitungen müssen so bemessen und befestigt sein, dass ein Einklemmen, Verhaken oder Beschädigen bei Lenk- und Federbewegungen ausgeschlossen ist.
10. Alle oben aufgeführten Punkte gelten auch in Verbindung mit anderen Änderungen am Fahrzeug (z. B.: Riser, Gabelbrücke oder Verkleidung).
11. Die Klemmschrauben sind in regelmäßigen Abständen von max. 6 Monaten auf festen Sitz zu überprüfen. Der Lenker ist in regelmäßigen Abständen von max. 6 Monaten auf Beschädigungen (z. B.: Verformungen oder Risse) zu untersuchen. Fehlerhafte Lenker sind sofort auszutauschen. Die Lenker dürfen auf keinen Fall gerichtet werden.

Wir wünschen Ihnen eine gute und unfallfreie Fahrt mit Ihrem neuen Lenker und danken Ihnen dass Sie sich für einen FEHLING Lenker entschieden haben.

ERNST FEHLING GMBH & CO.